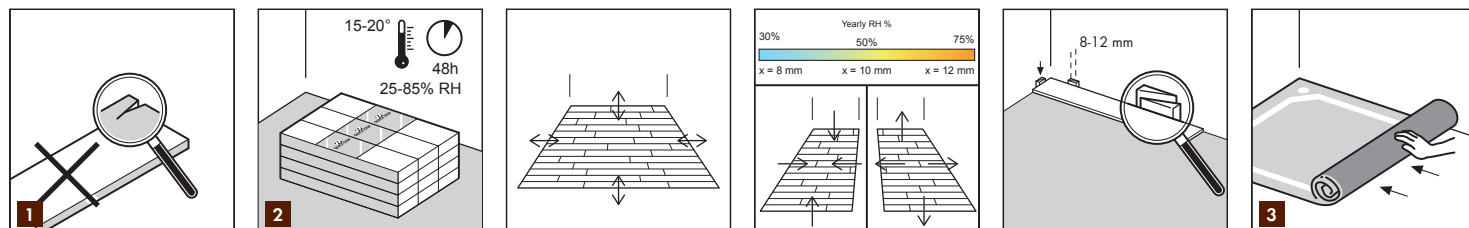


Les documents des parquets Quick-Step sont fournis avec des instructions sous forme d'illustrations. Le texte ci-dessous explique grâce à des illustrations une pose flottante, et est divisé en 4 domaines : préparation, pose, finition et nettoyage. Nous vous recommandons de lire entièrement et attentivement ces informations tout en étudiant chaque illustration. Si vous avez des doutes ou des questions, veuillez contacter votre revendeur Quick-Step / les services techniques. Nous vous recommandons fortement d'utiliser les accessoires Quick-Step d'origine pour bénéficier de la garantie complète du produit.

#### AVANT DE COMMENCER

Un parquet doit être considéré comme un produit d'intérieur, et un soin tout particulier doit donc lui être accordé avant, pendant et après la pose. La pose doit être effectuée après la réalisation de travaux éventuels de peinture ou autres travaux humides. La pose doit être effectuée après séchage. Si d'autres travaux sont à prévoir après la pose, une bâche de protection doit être placée sur le parquet Quick-Step. Ne collez pas de matériau de recouvrement directement sur la surface, car la colle pourrait endommager la surface vernie ou huilée.



#### 1

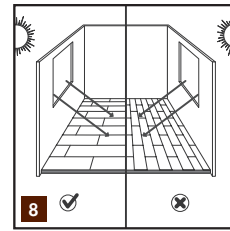
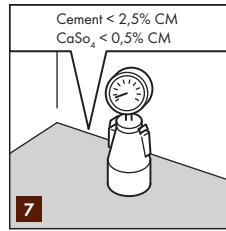
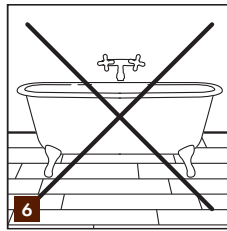
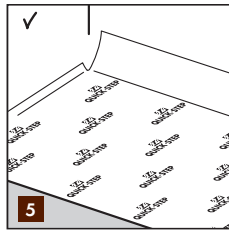
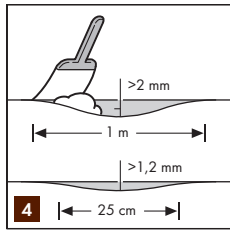
Les sols Quick-Step peuvent être achetés en différents formats, motifs et qualités. Assurez-vous d'avoir reçu le sol que vous avez commandé avant de commencer la pose. Il est toujours utile de conserver une étiquette avec votre reçu. Ne posez pas de lames de parquet si la surface, les bords ou les dispositifs de verrouillage sont endommagés. Vérifiez attentivement chaque lame avant et pendant la pose, de préférence à la lumière du jour. Gardez à l'esprit que le bois n'est pas un matériau homogène. Il peut y avoir des différences entre les lames, tout comme il y existe des différences entre les arbres. La présence d'aubier, de nœuds et de gerces dépend de la catégorie et de la gamme sélectionnée. Ce sont des caractéristiques naturelles du bois qui ne peuvent pas être considérées comme un défaut du produit. Par conséquent, vous devez toujours vous assurer d'avoir la bonne finition de parquet avant la pose et de disposer de toutes les informations. Si une lame de parquet a été posée, elle est considérée comme acceptée et tout défaut ou toute variation de couleurs affectant cette lame ne peut pas faire l'objet d'une quelconque réclamation. Nous vous recommandons de mélanger plusieurs colis de lames durant la pose.

#### 2

Après avoir reçu le sol, celui-ci doit être acclimaté. Pour ce faire, les colis ne doivent pas être ouverts et doivent être entreposés à plat sur cales, et à distance du mur avant la pose. Nous vous recommandons de les stocker à température ambiante (15-20 °C / 59-65 °F) et à un niveau d'humidité relative compris entre 25 et 85 % pendant au moins 48 heures avant la pose. Un sol Quick-Step est composé de bois naturel qui se dilate et se contracte naturellement selon les changements de l'humidité relative. La variation dimensionnelle d'un sol posé sera légèrement supérieure en largeur qu'en longueur. Par exemple, à 20 °C, et à une humidité relative comprise entre 40 et 60 %, le mouvement est limité. Les parquets Quick-Step sont produits et livrés avec une teneur en humidité permettant de résister à une humidité relative comprise entre 25 et 85 %. Dans un climat sec, par exemple, dans les pays nordiques, l'humidité relative peut chuter à moins de 25 % en hiver et grimper à plus de 70 % en été. Cela crée un mouvement sur la surface de votre sol. Pour garantir un espace suffisant pour ne pas entraver ce mouvement naturel tout en évitant les joints ouverts, le grincement, etc., veuillez garder un joint de dilatation d'environ 10 mm en périphérie, seuils, escaliers, tuyaux, etc. lors de la pose dans une pièce d'habitation de taille normale. Utilisez les cales de dilatation fournies dans le kit de pose pour garantir un espace correct. En cas de pose en hiver avec une humidité relative très basse, l'espace doit être de 8 mm (faible humidité relative = le sol rétrécit). En cas de pose en été avec une humidité relative élevée, l'espace doit être de 15 mm (humidité relative élevée = le sol se dilate). L'espace doit rester ouvert et ne doit pas être rempli avec du mastic, du silicone ou tout autre adhésif. Une pose flottante est une pose flottante, alors ne fixez jamais le sol avec des clous, de la colle, des vis, ou tout autre moyen.

#### 3

Le parquet Quick-Step doit être installé sur une chape, un parquet en bois ou du vinyle sans joint et non endommagé, massif et autoportant. Si d'autres types de revêtements de sol sont présents, ceux-ci doivent être retirés. Il ne doit y avoir aucun signe de moisissure et/ou d'infestation d'insectes. Assurez-vous que le sous-plancher est à niveau et clouez / vissez les parties desserrées. Si vous posez un sol flottant, en cas de revêtements de sol en textile ou perméables à la vapeur, il est nécessaire de retirer le revêtement de sol et sa base. Les sols existants fabriqués à partir d'un revêtement étanche à la vapeur n'ont pas besoin d'être retirés (PVC, linoléum, etc.) s'ils respectent toutes les autres exigences. En cas de pose flottante, il est nécessaire d'utiliser une sous-couche. Posez les lames de parquet de façon perpendiculaire par rapport au plancher existant. Le vide sanitaire se trouvant sous la base en bois doit être ventilé. Retirez tous les obstacles et assurez-vous que la ventilation est suffisante (ouvertures de ventilation de 4 cm<sup>2</sup> min. / m<sup>2</sup> de sol). La teneur en humidité du bois ne doit pas dépasser 10 %. Il convient de noter que le bois et/ou les matières organiques peuvent sécher / sèchent localement et peuvent endommager le parquet si des sources de chaleur comme des ventilateurs à air chaud, des poêles à bois, etc. créent des températures élevées.



#### 4

Vous devez vérifier l'absence d'irrégularités sur l'ensemble du sous-plancher. Utilisez une règle droite d'environ 1 m et assurez-vous qu'il n'y a pas d'irrégularités de plus de 2 mm. Les pointes de plus de 1,2 mm dans un rayon de 250 mm sont également interdites. Si besoin, utilisez un enduit de ragréage pour obtenir une planéité parfaite du sol de base.

#### 5

Nous vous recommandons fortement d'utiliser une sous-couche Quick-Step pour bénéficier d'une atténuation du bruit optimale, d'un meilleur confort de marche, de moins de grincements et de moins d'irrégularités de niveau. Si une pose flottante est effectuée sur une chape, un sous-plancher à base de ciment, ou en cas de chauffage par le sol, un pare-vapeur doit être installé. Si la sous-couche Quick-Step choisie ne dispose pas d'un pare-vapeur, un film PE de 0,2 mm doit être utilisé pour protéger au minimum contre l'humidité. Assurez-vous que le film PE chevauche au minimum de 200 mm. En cas de pose flottante avec un autre type de sous-couche qui n'est pas une sous-couche Quick-Step, les mêmes spécifications techniques doivent s'appliquer. En cas de problèmes dont la cause est la sous-couche, la garantie ne sera pas valide.

#### 6

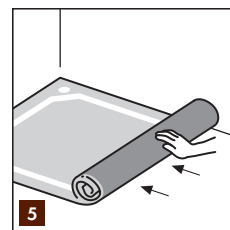
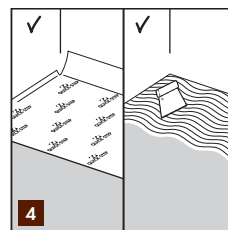
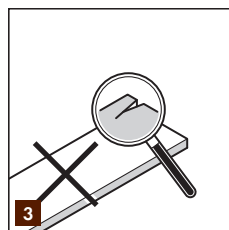
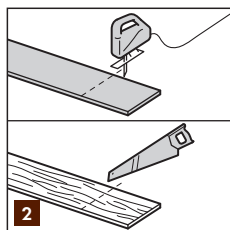
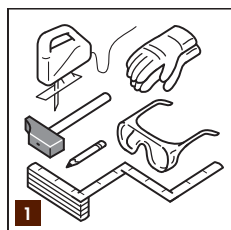
Un parquet Quick-Step ne doit pas être installé dans une pièce humide ou dans des pièces avec siphon de sol. Il est interdit de poser directement le sol sur les solives du plancher.

#### 7

Les sous-planchers minéraux comme le béton doivent être suffisamment secs avant la pose (2,5 % d'humidité du béton / 75 % d'humidité relative). Si la teneur en humidité est plus élevée ou est susceptible d'augmenter, d'autres types de protections contre l'humidité doivent être utilisés.

#### 8

Planifiez soigneusement l'orientation de pose des planches avant de commencer. Nous recommandons généralement de les poser parallèlement à la lumière entrante. En cas de pièce longue et étroite, comme un couloir, nous vous recommandons de les poser parallèlement aux longs murs. Il convient de noter que la couleur naturelle sera affectée par la lumière du soleil (la décoloration due à la lumière UV est inévitable). La lumière peut causer une décoloration et des changements de couleur naturels qui ne constituent pas un défaut du produit.



## 1

Les parquets Quick-Step sont faciles à poser et ne nécessitent pas d'outils coûteux. Outre quelques outils de bricolage courants (règle pliante, crayon, marteau, scie à main ou scie sauteuse, une équerre de charpentier et éventuellement une perceuse électrique et des gants), vous avez uniquement besoin du kit de pose Quick-Step contenant une cale de frappe, une barre d'assemblage et des cales de dilatation. Assurez-vous de disposer de tous les outils avant de commencer la pose.

## 2

Lorsque vous découpez une lame Quick-Step, assurez-vous de ne pas créer d'éclats ou de copeaux. Si vous utilisez une scie à main, la surface décorative doit être orientée vers le haut. Si vous utilisez une scie sauteuse, la surface décorative doit être orientée vers le bas.

## 3

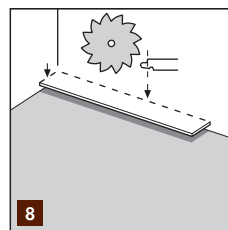
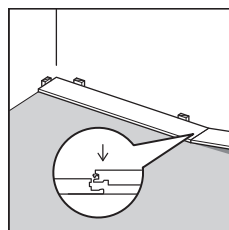
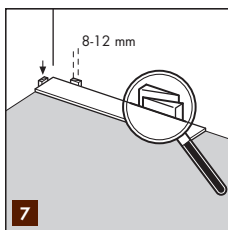
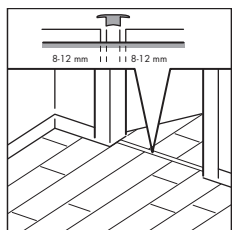
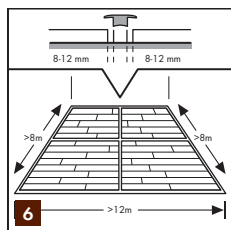
Chaque lame Quick-Step fait l'objet de contrôles méthodiques pour vérifier l'absence d'imperfections avant le conditionnement. Malgré cela, les lames peuvent être endommagées lors du transport ou lors de l'ouverture des colis. Ne posez pas de lames si la surface, les bords ou les dispositifs d'encliquetage sont endommagés. Vérifiez minutieusement chaque lame avant la pose. Chez Quick-Step, un carton peut contenir une lame fractionnée en plusieurs morceaux usinés aux extrémités pour faciliter la pose. La quantité de lames fractionnées par carton peut varier entre deux et trois. La longueur cumulée de toutes les petites pièces doit toujours être égale à la longueur d'une lame standard. Gardez à l'esprit que le bois n'est pas un matériau homogène. Il y aura des différences entre les lames, tout comme il y a des différences entre les arbres. Ces aspects vous fournissent la chaleur et le toucher naturel d'un sol en parquet. Des nœuds et des gerces apparaîtront également en fonction de la catégorie et de la gamme sélectionnée. C'est tout à fait naturel et ce n'est pas considéré comme un défaut du produit. Par conséquent, assurez-vous toujours d'avoir la bonne finition du sol avant la pose et de disposer de toutes les informations. Une lame installée est considérée comme acceptée et ne peut pas faire l'objet d'une réclamation. Lors de la pose, nous vous recommandons de mélanger les lames, en prenant des lames de différents cartons en même temps.

## 4

Les lames peuvent être posées de manière flottante ou elles peuvent être collées en plein.

## 5

Si vous choisissez d'installer un sol flottant, vous devez poser la première partie de la sous-couche parallèlement à la longueur des lames à installer. Ajoutez progressivement les parties suivantes de sous-couche à mesure que vous posez les lames de parquet. Il est primordial d'utiliser une sous-couche égalisante pour lisser toute irrégularité sur le sol de base. Un film étanche à la vapeur doit être utilisé pour protéger le parquet Quick-Step contre la condensation ou l'humidité en cas de pose sur une chape, un sous-plancher à base de béton / ciment, et en cas d'utilisation de chauffage par le sol.



## 6

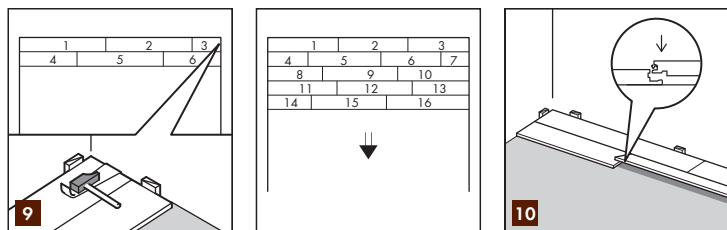
En cas de pièces de plus de 12 m de longueur et de plus de 8 m de largeur, un joint de dilatation intermédiaire doit être placé. La dilatation et la contraction sont linéaires ; par conséquent, plus la surface est grande, plus le joint de dilatation doit être grand. Un joint de dilatation doit être généralement utilisé aux entrées et aux angles de la pièce. Les parquets ne sont pas adaptés aux pièces humides telles que les salles de bains et les saunas. Avant de commencer, veuillez mesurer minutieusement la longueur et la largeur de la pièce pour planifier précisément la pose et obtenir un aspect du sol équilibré. Cela vous permettra de vous assurer que la dernière bande qu'il vous restera n'est pas trop étroite. Si la dernière rangée est inférieure à 40 mm, la pose sera plus facile si vous découpez les planches de la première rangée dans le sens de la largeur.

## 7

Souvent, la pose est effectuée parallèlement aux plus longs murs de la pièce. La direction de pose la plus commune de tous les types de parquet est de gauche à droite, avec le côté de la languette (A) face au mur de départ. Les lames doivent être installées avec le côté de la languette (A) face au mur. N'oubliez jamais de placer les cales de dilatation pour garantir votre écart de dilatation ! Grâce à la technologie Multifit brevetée, la pose est des plus simples. Cette technologie permet de démonter une planche très facilement si nécessaire sans endommager le mécanisme de connexion. Le joint d'extrémité peut être assemblé de différentes manières en le rabattant à un certain angle, en le glissant ou en le tapotant horizontalement. La manière la plus rapide, la plus simple et la plus sûre est de rabattre la lame. Il peut être utile d'utiliser un maillet en caoutchouc pour vérifier les joints en les tapotant légèrement si nécessaire.

## 8

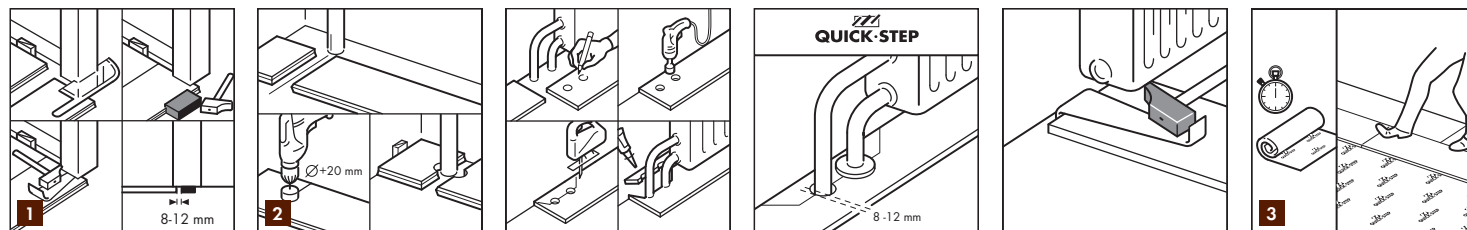
Réduisez la largeur de la première rangée ou au minimum la languette pour atteindre la première distance au mur. Si le mur est incurvé / irrégulier, la première rangée doit être coupée et adaptée au contour du mur. Utilisez des cales de dilatation ! Découpez la languette de la première lame également sur le côté court. Cette lame aura donc la languette en plastique à l'extrémité à droite.


**9**

Posez les 2 premières rangées conformément à l'illustration. Nous recommandons que le chevauchement / l'échelonnement entre les joints d'extrémité soit d'environ 1/3 de la longueur de la planche, mais il ne doit jamais être inférieur à 300 mm. Installer les 2 premières rangées comme indiqué permettra de garder une disposition rectiligne pour commencer le reste de la pose. Les parties découpées de la première et de la deuxième rangée sont parfaites comme lames de départ des rangées 3 et 4. N'oubliez pas d'utiliser en permanence les cales de dilatation pour conserver une distance correcte par rapport aux murs.

**10**

Soulevez la lame de raccordement à un angle d'environ 20-30 degrés, poussez-la dans la rainure du côté long et glissez-la doucement vers la gauche jusqu'à ce que les extrémités des lames se rencontrent. Poussez fermement la lame vers le sol et le système Multifit verrouillera parfaitement le joint à l'extrémité. Vérifiez toujours chaque joint avant de continuer (tapotez légèrement avec un maillet en caoutchouc et la cale de frappe si nécessaire).



1

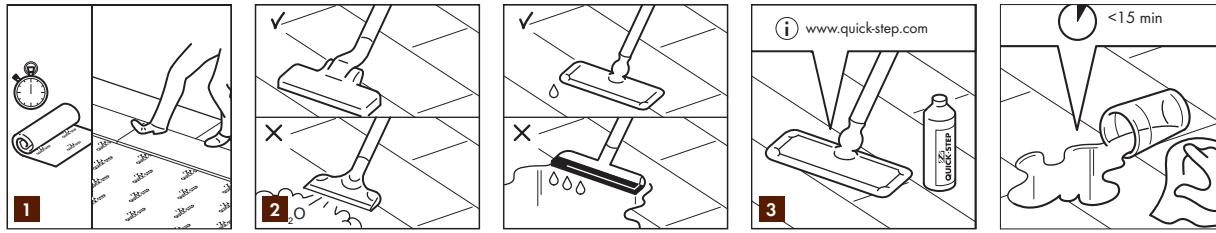
Nous vous recommandons de découper légèrement le chambranle de la porte pour assurer une belle finition lorsque le revêtement arrive à un seuil. Pour garantir la rectitude de la découpe, retournez une lame, puis placez-la sur le sol jusqu'au chambranle. Posez ensuite la scie à main à plat sur la lame, puis découpez simplement à travers le chambranle / la moulure comme indiqué. Retirez les morceaux découpés, puis aspirez la poussière. Ensuite, vous pouvez simplement faire glisser le revêtement de sol sous le chambranle / la moulure pour obtenir une finition parfaite.

2

Pour poser du parquet Quick-Step autour de tuyaux, veuillez mesurer minutieusement et noter des repères sur les lames avec le milieu exact de chaque tuyau. Percez un trou à chaque point noté équivalent au diamètre du tuyau plus 16 mm pour les climats secs et 24 mm pour les climats humides. Si ce trou est situé sur le côté long de la planche, effectuez une découpe de 45 degrés entre chaque trou et le bord de la lame, puis découpez entre les trous comme indiqué. S'il est situé à l'extrémité d'une lame, effectuez une découpe droite sur la lame. Placez la lame. Ensuite, déposez de la colle à bois le long des arêtes de coupe de la pièce que vous avez découpée et collez-la à son emplacement prévu. Assurez-vous de l'absence de colle entre la pièce découpée et le sous-plancher. Utilisez des cales de dilatation pour fixer un point de colle serré et retirez directement toute colle de la surface du sol à l'aide d'un chiffon humide. Les écarts que vous avez créés entre les tuyaux vous permettent de vous assurer que le sol peut bouger comme prévu selon les saisons. Ces écarts ne peuvent pas être remplis avec du mastic, du silicone ou tout autre adhésif. Utilisez les rosaces de radiateur Quick-Step pour dissimuler les écarts autour des tuyaux de radiateurs.

3

Vérifiez la surface finale du sol posé, retirez toutes les cales de dilatation et posez les plinthes en bois Quick-Step conformément aux instructions relatives aux plinthes.



## 1

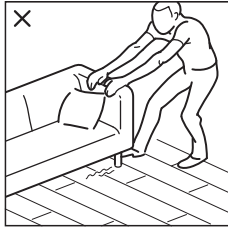
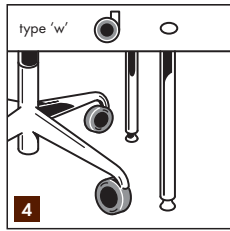
Lors de la pose d'un sol flottant, vous pouvez marcher dessus pendant la pose et directement après. Après la pose, il est recommandé d'avoir une température de 15-22 °C et un niveau d'humidité relative compris entre 25 et 85 %. En hiver, l'air dans les pièces est généralement très sec. C'est la raison pour laquelle nous vous recommandons fortement d'utiliser des humidificateurs d'air afin d'obtenir un niveau d'humidité constant. En été et en automne, lorsque l'humidité relative est élevée, la pièce doit être bien ventilée.

## 2

Pour retirer la poussière et la saleté du sol, utilisez un balai, une serpillère sèche ou un aspirateur. Assurez-vous que l'aspirateur est équipé de roulettes souples et d'une brosse adaptées au parquet pour éviter de rayer votre sol. N'utilisez jamais un nettoyeur à vapeur pour nettoyer votre sol. Pour le premier nettoyage du sol, assurez-vous de retirer TOUTE la poussière et la saleté avant d'utiliser un chiffon. L'entretien à grandes eaux d'un parquet est absolument interdit.

## 3

Utilisez uniquement les produits de nettoyage recommandés pour l'entretien du sol. N'oubliez pas que si vous utilisez d'autres produits de nettoyage, cela peut endommager votre sol. Essayez toujours immédiatement le sol pour qu'il n'y ait plus de traces d'humidité ou de liquide sur le sol. Les parquets chanfreinés doivent uniquement être nettoyés avec un chiffon sec.



#### 4

Les chaises à roulettes doivent être munies de roulettes souples et une protection en plastique doit être placée sous la zone où la chaise est placée / utilisée. Tous les pieds des meubles doivent être protégés par des patins en feutre pour éviter de rayer la surface vernie / huilée. Évitez de faire glisser ou de tirer des meubles sur le parquet pour éviter toute rayure. Nous vous recommandons de soulever les meubles. Placez toujours un paillason de qualité à chaque porte d'entrée pour éviter l'introduction de sable, de saleté ou d'eau, qui peuvent créer des rayures.

#### 5

Vous pouvez consulter des instructions spéciales de nettoyage auprès de votre revendeur Quick-Step ou sur le site Internet de ces produits. Veuillez les lire attentivement avant d'entretenir votre surface vernie / huilée.

#### 6

Le fabricant n'assume aucune responsabilité quant aux problèmes ou aux dégâts survenant d'une mauvaise préparation du sous-plancher, de la pose du sol lui-même, ou de l'exposition du sol à des conditions climatiques ou à un entretien non adapté. Le droit au remboursement des lames endommagées ou de couleur différente ne s'étend pas aux parquets qui ont déjà été posés. Dans certains cas atypiques, nous vous recommandons de vous informer suffisamment vous-même concernant les exigences spécifiques de notre projet de construction. Si vous avez d'autres questions, veuillez contacter votre revendeur.