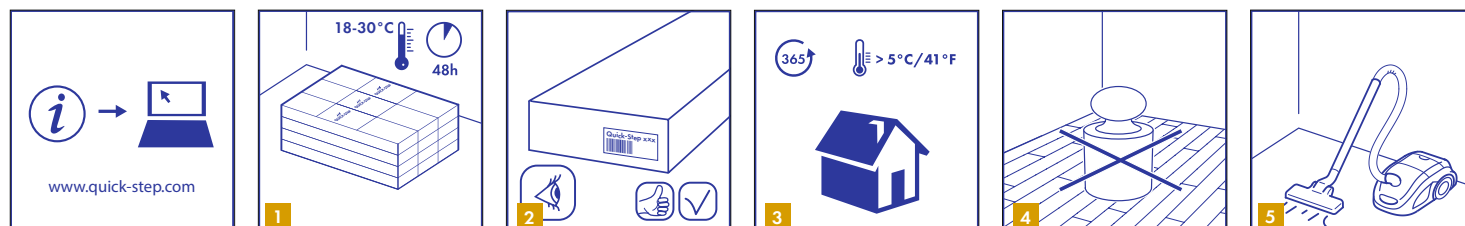


AFIN D'OBTENIR UN BON RÉSULTAT, NOUS VOUS CONSEILLONS DE SUIVRE MINUTIEUSEMENT TOUTES LES INSTRUCTIONS CI-APRÈS.



1. PRÉPARATION

1 Stockez et transportez toujours le sol en vinyle rigide Quick-Step avec précaution afin d'éviter les déformations. Stockez et transportez les cartons sur une surface plane en piles soignées. Ne stockez jamais les cartons verticalement, dans l'humidité ou dans la poussière. Ne stockez pas les cartons dans des endroits très froids ($< 5^{\circ}\text{C}$), très chauds ($> 35^{\circ}\text{C}$) ou humides. Les sols en vinyle rigide Quick-Step doivent être acclimatés dans la pièce où ils seront posés, avec une température entre 18 et 30°C pendant au moins 48 h avant la pose. Cette température de la pièce et du sol doit être maintenue avant et pendant la pose, ainsi que 24 h après la pose. La pose doit être réalisée avec une température ambiante de 18 à 30°C .

2 Les sols en vinyle rigide Quick-Step peuvent être achetés avec des formats, motifs et qualités différents. Assurez-vous d'avoir reçu le sol que vous avez commandé avant de commencer la pose. Il est toujours utile de conserver une étiquette avec votre facture.

3 Le vinyle rigide Quick-Step a été conçu pour être posé dans des intérieurs chauffés ($> 5^{\circ}\text{C}$), de préférence à une température ambiante normale ($= 18$ à 30°C). Le vinyle rigide Quick-Step ne peut pas être installé dans les solariums, les vérandas, les caravanes, les bateaux ou tout autre endroit non chauffé.

4 Ne bloquez jamais le sol. Si des objets lourds / fixés (par exemple, un meuble de cuisine, un îlot de cuisine, une armoire intégrée, un poêle lourd, un accumulateur électrique, etc.) se trouvent sur le sol, ils agissent comme un point de blocage du sol.

- * Les objets lourds doivent être installés en premier et non être installés sur le sol en vinyle rigide Quick-Step.
- * Pour les objets lourds diffusant une chaleur rayonnante, il est recommandé d'installer d'abord le poêle / l'accumulateur sur une plaque de protection, puis d'installer le vinyle rigide Quick-Step autour de la plaque en respectant des écarts de dilatation.

Le sol en vinyle rigide Quick-Step doit pouvoir bouger autour des objets lourds afin d'éviter l'apparition de joints ouverts. Des écarts de dilatation doivent être respectés autour des objets lourds / fixés. Une pose flottante doit TOUJOURS rester flottante ! Si ce n'est pas possible, utilisez le vinyle à coller Quick-Step.

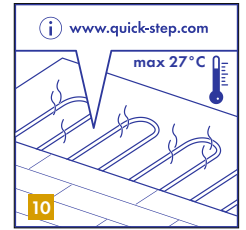
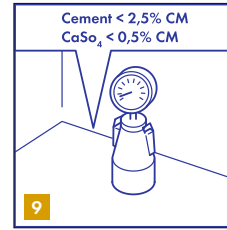
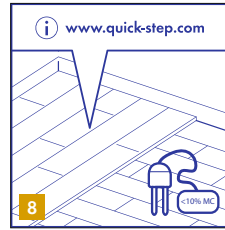
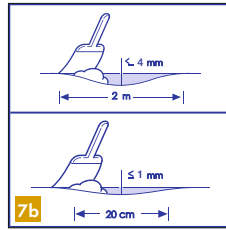
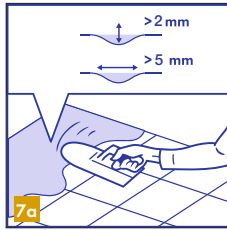
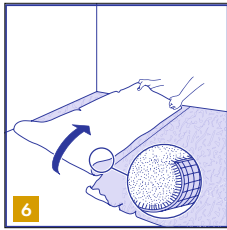
5 Assurez-vous que le support est sec, plat, stable, propre, sans graisse et sans substance chimique. Si nécessaire, grattez les anciens adhésifs et nettoyez. Avant la pose, retirez avec précautions tous les débris, balayez et passez l'aspirateur. Réparez les imperfections principales de la surface et les grandes fissures. Il est recommandé de retirer les anciennes plinthes et d'en installer de nouvelles une fois la pose du sol terminée.

1. PRÉPARATION

2. POSE

3. FINITION

4. ENTRETIEN



6

Le type de support, sa qualité et sa préparation ont une grande influence sur le résultat final de la pose. Si le support ne convient pas à la pose du vinyle rigide Quick-Step, alors les mesures nécessaires devront être prises. Contactez votre revendeur de vinyle Quick-Step qui sera ravi de vous aider. Il convient de noter que si le support est irrégulier, cela peut créer des marques et écarts dans votre sol en vinyle rigide Quick-Step. Le support doit être stable et solidement fixé. En outre, il ne peut pas être mou, endommagé ou flottant. Retirez les revêtements de sol existants et/ou trop souple comme la moquette, le feutre aiguilleté et le vinyle sur mousse.

7

Les joints de ciment entre carreaux ou les autres trous de plus de 2 mm de profondeur et 5 mm de largeur doivent être nivelés. Pour les sols à cliquer en vinyle rigide Quick-Step : toute irrégularité de plus de 1 mm sur une longueur de 20 cm doit être nivelée. Il en est de même pour toute irrégularité de plus de 4 mm sur une longueur de 2 m (78,7 po.). Toute bosse doit être supprimée par ponçage ou grattage. Si un enduit de ragréage est nécessaire, vérifiez si un primaire d'accrochage ou un bouche-pores est requis. Dans la plupart des cas, l'utilisation d'une sous-couche peut aider à mettre le support à niveau.

8

Veuillez retirer tout revêtement de sol existant préalablement à la pose sur un support en bois. Il ne doit y avoir aucun signe de moisissure et/ou d'infestation d'insectes. Si le support en bois est humide ou s'il n'y a pas de pare-vapeur correct sous le revêtement en bois, le revêtement en bois doit être retiré en premier. En effet, le bois va pourrir après quelque temps, car l'humidité sera bloquée par le nouveau revêtement et la sous-couche. Assurez-vous que le support est à niveau et clouez ou vissez les parties desserrées. Appliquez une dalle en bois, un plancher de nivellement ou un enduit de ragréage pour une parfaite préparation du support. Les dalles de nivellement doivent être fixées avec une colle appropriée ou avec des vis tous les 30 cm. Un vide sanitaire éventuel se trouvant sous le plancher doit être suffisamment ventilé. Retirez tous les obstacles et assurez-vous que la ventilation est suffisante (ouvertures de ventilation de 4 cm² minimum au total par m² de sol). La teneur en humidité du bois ne doit pas excéder 10 %.

9

La teneur en humidité du support doit être inférieure à 2,5 % CM d'humidité du béton / 75 % d'humidité relative (chape de ciment) ou inférieure à 0,5 % CM d'humidité du béton / 50 % d'humidité relative (chape d'anhydrite – support). Dans le cas d'un chauffage par le sol, les résultats doivent être respectivement de 1,5 % CM d'humidité du béton / 60 % d'humidité relative et 0,3 % CM d'humidité du béton / 40 % d'humidité relative. Mesurez, enregistrez et conservez toujours les résultats de la teneur en humidité. Une nouvelle chape en ciment doit sécher pendant au moins 1 semaine par centimètre d'épaisseur jusqu'à 4 cm. Une épaisseur supérieure à 4 cm requiert deux fois plus de temps pour sécher. Par exemple, un support en béton de 6 cm doit sécher pendant au moins 8 semaines.

10

Les systèmes de chauffage par le sol (à eau / électriques) qui sont intégrés dans la chape peuvent être utilisés avec les sols en vinyle rigide Quick-Step si une température du sol et de la pièce constante d'au moins 18 °C peut être garantie pendant l'acclimatation, pendant la pose et 48 h après la pose. Pour des raisons de santé et de sécurité, et afin d'éviter d'éventuelles déformations liées aux sols en vinyles Quick-Step, il convient de maintenir une température de surface de maximum 27 °C. Le sol en vinyle rigide Quick-Step ne peut pas être installé sur un système de chauffage en pose libre, comme les films chauffants de type PRE, etc. Pour une bonne préparation, lisez également les autres instructions de pose pour le chauffage par le sol sur www.Quick-Step.com.

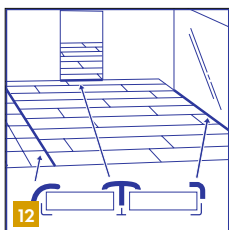
1. PRÉPARATION

2. POSE

3. FINITION

4. ENTRETIEN

5



11

Les outils standard suivants sont nécessaires : marteau, scie avec lames pour le plastique (scie sauteuse, scie à main circulaire, scie à main ou scie de table), masque anti-poussière (durant le sciage), mètre, lunettes de sécurité, cordeau, gants, crayon. En plus de cela, vous avez également besoin des accessoires suivants : kit de pose (tire-lame, cales de dilatation et cale de frappe convenant pour le système d'encliquetage Uniclic®), sous-couche adaptée au sol vinyle Quick-Step Rigid, produits d'entretien correspondants.

L'utilisation d'accessoires autres que ceux pour le vinyle Quick-Step (par exemple, une sous-couche inadaptée) peut endommager votre sol en vinyle rigide Quick-Step. Dans de tels cas, la garantie fournie par Quick-Step sera caduque. Pour cette raison, nous vous conseillons d'utiliser uniquement les accessoires pour vinyle rigide Quick-Step qui ont été spécialement conçus et testés pour être utilisés avec le sol en vinyle rigide Quick-Step.

12

Un profilé de fractionnement est nécessaire dans chaque fractionnement de porte ou quand la dimension maximale de la pièce est dépassée.

- * Pour une utilisation résidentielle standard (15 à 35 °C), la taille maximale de la pièce est de 13 m x 13 m.
- * Pour les pièces avec des extrêmes de température (5 à 65 °C), la taille maximale de la pièce est de 8 m x 8 m.
- * Pour les locaux climatisés 24/24h et 7/7j (chauffage, ventilation et climatisation assurant une température relativement constante (18 à 25 °C), la taille maximale de la pièce est de 30 m x 30 m.

Un joint de contrôle du support peut être couvert avec le revêtement à cliquer en vinyle rigide Quick-Step. Les joints de dilatation du bâtiment doivent être transposés sur le sol vinyle Quick-Step et un profilé doit être utilisé.

13

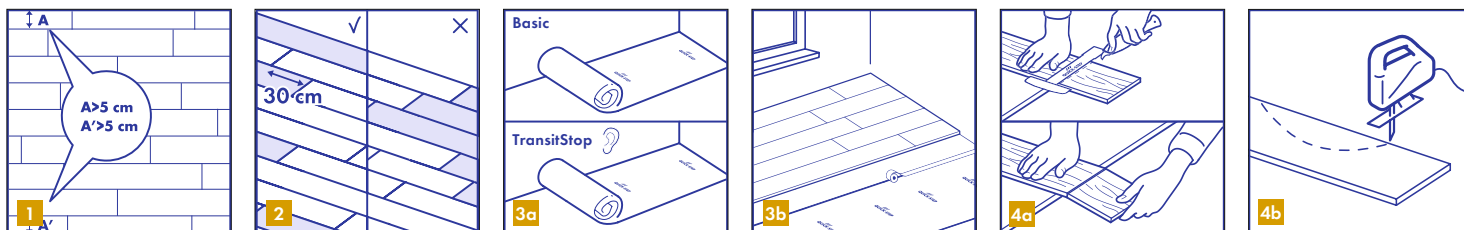
Vérifiez toutes les lames avant et pendant la pose à la lumière du jour, dans des conditions optimales et sous l'angle de réflexion de la lumière. N'utilisez jamais de lame défectueuse. Une lame installée est considérée comme acceptée et ne peut pas faire l'objet d'une réclamation.

1. PRÉPARATION

2. POSE

3. FINITION

4. ENTRETIEN



2. POSE

1

Avant de commencer, veuillez mesurer minutieusement la longueur et la largeur de la pièce pour planifier précisément la pose et obtenir un aspect du sol équilibré. Cette étape est très importante pendant la pose de décors en dalles spécifiques. Cela vous permettra également de vous assurer que la dernière rangée posée n'est pas trop étroite. Si la largeur de la dernière rangée est inférieure à 5 cm, il est préférable de réduire la largeur de la première rangée pour faciliter la pose et gagner en beauté.

2

Pendant la pose, assurez-vous de mélanger les panneaux de sol (et les cartons de revêtement), afin qu'il n'y ait pas plusieurs lames identiques, plus claires ou plus sombres côte à côte. Pour obtenir le meilleur effet visuel, il est préférable d'installer les lames dans la direction du mur le plus long et/ou parallèlement à l'incidence de la lumière. Assurez-vous que les joints d'extrémité des panneaux de deux lignes successives ne soient pas alignés. Ils doivent être décalés d'au moins 30 cm. Pour un aspect naturel et une meilleure solidité mécanique, nous vous recommandons de ne pas poser les lames selon un rythme régulier, mais plutôt de les installer de façon aléatoire.

3

Il est recommandé de poser le premier lé de sous-couche parallèlement au côté long du sol Quick-Step, puis d'ajouter petit à petit les lés de sous-couche au fur et à mesure que vous avancez dans la pose du sol. Lors de la pose du lé suivant suivante de sous-couche, il est recommandé de connecter les lés de sous-couches en utilisant du ruban adhésif fin afin d'éviter tout chevauchement. Nous vous recommandons fortement d'utiliser la sous-couche spéciale pour vinyle rigide Quick-Step. Elle offre une réduction du son et elle permet de niveler. La surface lisse de la sous-couche facilite la pose des lames de vinyle rigide Quick-Step et permet les mouvements de retrait ou de dilatation du sol par la suite. Vous pouvez trouver plus d'informations sur les sous-couches Quick-Step et sur la manière de les poser sur l'emballage de la sous-couche pour chez votre revendeur. Une sous-couche pour revêtement de sol stratifié ou pour parquet, ou bien une sous-couche en vinyle maintenu ne convient pas pour votre sol en vinyle rigide à cliquer Quick-Step. Une sous-couche qui est trop souple et/ou trop fine et/ou fabriquée dans le mauvais matériau endommagera votre sol.

4

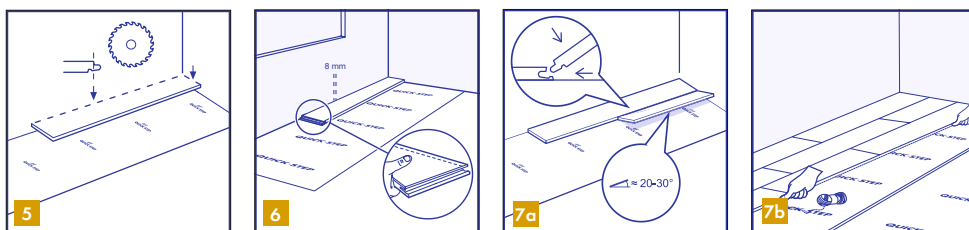
Pour raccourcir une lame avec une découpe droite, vous pouvez couper le sol en vinyle rigide Quick-Step avec la surface décorée vers le haut en utilisant un cutter équipé d'une lame concave spéciale pour le vinyle. Afin de couper la lame en vinyle, dessinez une ligne droite à l'endroit où vous voulez couper et utilisez le cutter pour rayer fermement la surface. Vous n'avez jamais besoin de couper entièrement le vinyle dans la son épaisseur. Cassez ensuite la lame en utilisant les deux mains. Pour toute autre coupe, vous aurez besoin de scier les lames. Suivant le type de la scie, placez la lame avec la surface décorée vers le haut ou vers le bas. Afin de déterminer quelle coupe sera la plus propre en fonction de la scie utilisée (surface décorée vers le haut ou vers le bas) tester en premier sur une chute.

1. PRÉPARATION

2. POSE

3. FINITION

4. ENTRETIEN



5

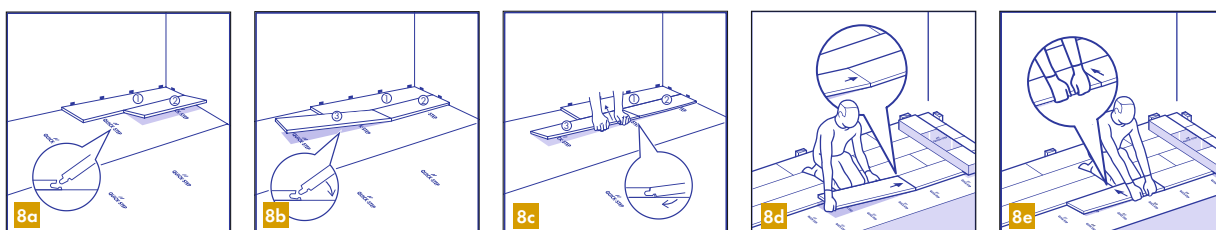
Avec les lames à cliquer en vinyle rigide Quick-Step, vous pouvez choisir où vous souhaitez commencer dans la pièce. Réfléchissez à quelle façon sera la plus simple pour poser le sol. Nous allons montrer la pose du sol en vinyle rigide Quick-Step pour les droitiers, de la droite vers la gauche (depuis notre point de vue). Grâce au système d'encliquetage Uniclic, vous pouvez travailler dans n'importe quelle direction.

6

Commencez avec la première lame qui sera posée dans le coin. Retirez la languette (partie mâle) sur le côté le plus long et le plus court de la lame en sciant. Pour les autres lames de la première ligne (pas dans le coin), retirez la languette sur le côté long qui sera contre le mur. Vous devez retirer le profilé clic de tous les côtés de la lame qui seront contre un mur afin d'assurer un espace de dilatation nécessaire.

7

Afin de rendre le démarrage de la pose plus facile, assemblez les trois premières rangées loin du mur, afin que vous puissiez vous asseoir sur les lames pendant l'assemblage. Puis, glissez les trois premières rangées à la position voulue, contre le mur, avec les cales de dilatation en place. Prenez un cordeau et maintenez-le le long des lames installées pour vérifier et ajuster la rectitude des trois premières rangées installées. Il est recommandé d'effectuer des vérifications supplémentaires de la rectitude afin de confirmer la rectitude pendant la pose. Souvenez-vous d'utiliser les cales de dilatation pour l'espace de dilatation de 8 mm tout autour.



8

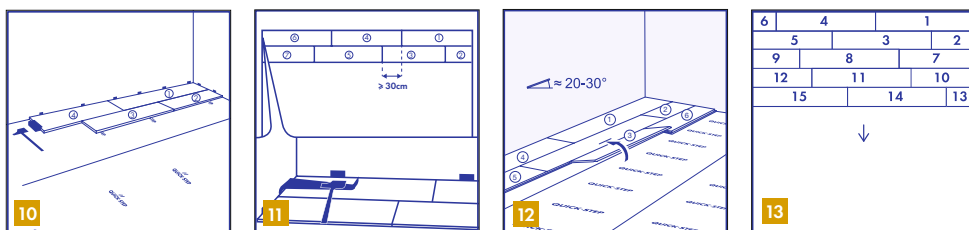
Uniclic® est un système unique, car vous pouvez installer les lames de deux façons différentes. Méthode A (angle-angle) : premièrement, inclinez le côté court de la lame à poser dans le côté court de la lame déjà installée. Puis, levez la lame nouvellement installée à un angle de 20 à 30°. Cela va également soulever les lames précédemment installées dans la même rangée, car leurs côtés courts sont déjà connectés. À présent, placez vos DEUX mains près du joint comme indiqué sur la figure et tirez le côté long de la lame vers vous. Les lames vont cliquer ensemble. Vous pouvez soit insérer la languette dans la rainure, soit la rainure autour de la languette. La méthode de la languette dans la rainure est la méthode la plus simple et la plus facile.

1. PRÉPARATION

2. POSE

3. FINITION

4. ENTRETIEN



10

Méthode B (frappe) : avec Uniclic®, vous pouvez également joindre les panneaux en tapant les lames les unes dans les autres. Vous n'avez alors plus besoin de les soulever. Cette méthode nécessite l'utilisation de la cale de frappe spéciale Uniclic®. N'utilisez la cale de frappe en ne tapant qu'une seule fois lourdement mais préférez des petites frappes multiples. Pour éviter d'endommager les panneaux, vous devez les taper lames à petit petit les unes dans les autres. Vous pouvez connecter les lames en les frappant sur le côté court ou sur le côté long voire sur les 2 côtés si nécessaire.

11

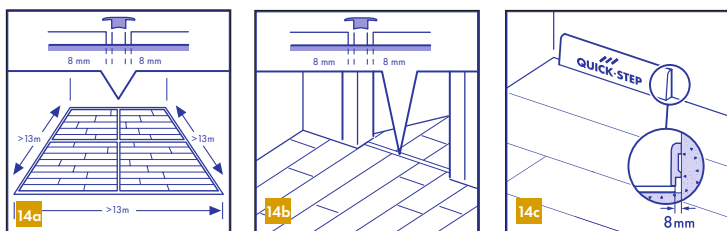
Dans les endroits où il est trop difficile d'installer les lames Uniclic® avec les cales de frappe (par exemple, contre le mur), vous pouvez les assembler en utilisant le tire-lame et un marteau.

12

Après l'installation de chaque lame et avant de continuer avec la prochaine, vérifiez chaque joint des côtés courts et longs pour vous assurer qu'il n'y a pas de différence de hauteur ou d'ouverture.

13

Continuez l'installation ainsi rangée par rangée jusqu'au bout de la pièce. La façon la plus simple pour travailler est de s'asseoir sur les lames déjà installées.



14

La température ambiante varie en continu, il est donc nécessaire que le sol de la pièce puisse se dilater et se rétracter. C'est pourquoi vous devez vous assurer de laisser un espace de dilatation de 8 mm sur tous les côtés du sol, autour des tuyaux, au niveau du seuil et sous les chambranles. La finition des espaces de dilatation peut être réalisée à l'aide d'une plinthe placée sur le mur. Il est nécessaire de laisser un espace de dilatation entre les différentes pièces (par exemple, sous la porte) et d'utiliser un profilé de dilatation / de transition.

- * Pour une utilisation résidentielle standard (15 à 35 °C), la taille maximale de la pièce est de 13 m x 13 m.
- * Pour les pièces avec des extrêmes de température (5 à 65 °C), la taille maximale de la pièce est de 8 m x 8 m.
- * Pour les pièces avec un système de chauffage, ventilation et climatisation (18 à 25 °C), la taille maximale de la pièce est de 30 m x 30 m.

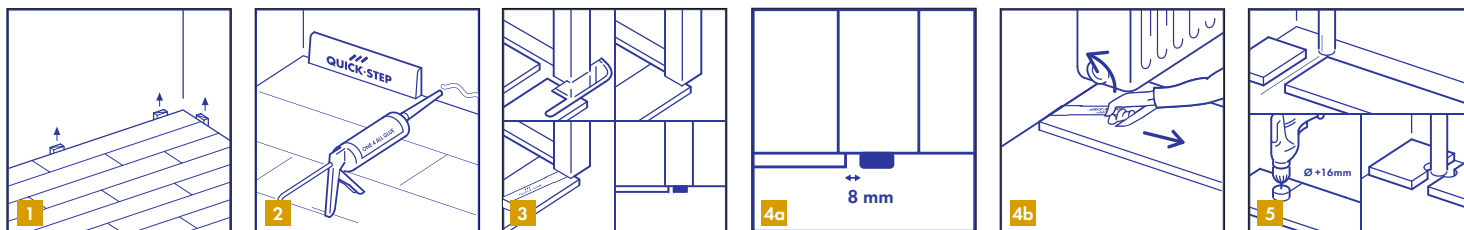
Les grandes pièces nécessitent des espaces de dilatation et des profilés de fractionnement supplémentaires.

1. PRÉPARATION

2. POSE

3. FINITION

4. ENTRETIEN



3. FINITION

1

Retirez toutes les cales.

2

Inspectez la surface finale du sol posé. Installez les plinthes en vinyles Quick-Step contre le mur, mais ne fixez jamais les plinthes sur le sol lui-même. Cette méthode permet au sol de se dilater et/ou de se rétracter sous la plinthe.

Ne remplissez ou couvrez pas les joints de dilatation avec du silicone ou autre sans remplir au préalable l'espace de dilatation avec un fond de joint en mousse..

3

Lorsque le nouveau revêtement rencontre un seuil ou une embrasure de porte, nous vous recommandons de couper le chambranle ou les moulures situées au pied de la porte. Pour garantir la rectitude de la découpe, retournez une lame avec la sous-couche en dessous, puis placez-la sur le sol jusqu'au chambranle pour guider la lame de la scie. Cela assure que la découpe est réalisée à la bonne hauteur. Maintenant, placez votre scie à main à plat contre la lame et découpez simplement à travers le cadre. Retirez les morceaux découpés, puis aspirez les débris restants.

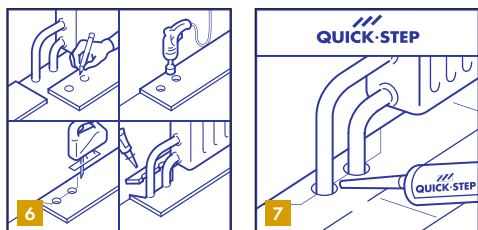
Installez la lame sur le côté long, en gardant le côté court prêt des moulures prédécoupées. Puis coupez la lame en dessous du prédécoupage, jusqu'à la lame déjà installée, afin de cliquer l'assemblage de l'extrémité courte. Utilisez le tire-lame Quick-Step et/ou la cale de frappe pour sécuriser la connexion sur le petit côté et sur le grand côté.

4

Lorsque vous sciez les lames, assurez-vous que l'espace de dilatation sous la porte est de 8 mm. Si vous ne pouvez pas soulever la lame (par exemple, sous un radiateur), utilisez la cale de frappe ou le tire-lame pour connecter les lames.

5

Pour les rangées où il y a un tuyau, assurez-vous si possible que le tuyau tombe exactement entre deux côtés courts. Prenez une mèche du même diamètre que le tuyau en ajoutant 16 mm. Cliquez les lames ensemble sur le côté court et percez un trou au milieu du joint entre les deux lames. Vous pouvez à présent installer les planches facilement autour du tuyau..



3. FINITION

6

Dans le cas d'un double tuyau, percez un trou au niveau de chacun des centres marqués avec une mèche de diamètre équivalent à celui des tuyaux en ajoutant 16 mm. Si ce trou est situé sur le côté long de la lame, effectuez une découpe à 45 degrés entre chaque trou et le bord de la lame.

7

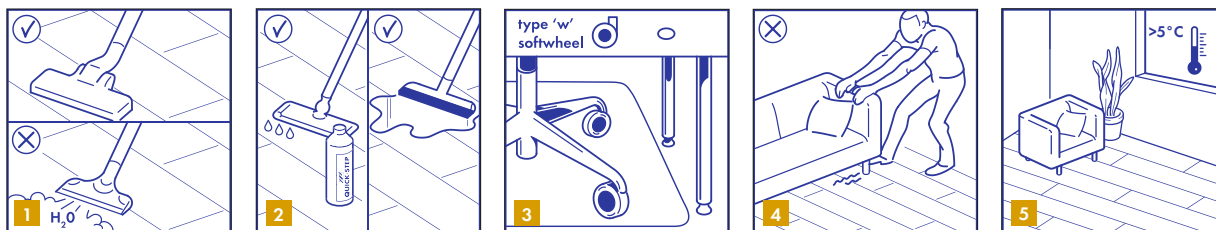
Ensuite, utilisez de la colle à PVC le long des arêtes de coupe de la pièce que vous avez découpée et collez-la à son emplacement prévu. Assurez-vous de l'absence de colle entre la pièce découpée et le support. Pour une finition parfaite autour des tuyaux, utilisez les rosaces Quick-Step.

1. PRÉPARATION

2. POSE

3. FINITION

4. ENTRETIEN



4. ENTRETIEN

1

Vous pouvez immédiatement marcher sur votre nouveau sol en vinyle rigide Quick-Step après la pose. Vous pouvez utiliser un aspirateur avec des patins lisses et des roues souples sur votre sol en vinyle. L'utilisation d'un nettoyeur à vapeur est interdite.

2

Votre sol en vinyle rigide Quick-Step peut être nettoyé avec une serpillière humide ou mouillée. Quick-Step Clean est un produit d'entretien spécifiquement développé pour garder votre nouveau sol en vinyle en parfaite condition. N'utilisez jamais de détergents au savon naturel, étant donné que ces produits laisseront une pellicule collante sur la surface, qui attirera la poussière et les saletés, qui seront alors difficiles à enlever. Les produits nettoyants contenant des particules abrasives ne doivent également pas être utilisés, car ils peuvent matifier la surface. Il est toujours important de ne pas utiliser une concentration excessive de détergents : l'excès de détergent s'accumulera en surface du sol et sera difficile à enlever sans utiliser de décapant pour sol vinyle.

Pour plus d'informations sur les procédures de nettoyage et d'entretien de votre sol, veuillez vous rendre sur le site www.Quick-Step.com. Pour obtenir des instructions de nettoyage spécifiques pour des projets ou applications commerciales, vous pouvez contacter le service technique de Quick-Step.

Retirez toujours immédiatement les liquides renversés sur le sol.

3

Protégez les pieds de chaises et de meubles. Utiliser un tapis de bureau adapté et/ou des sièges (de bureau) munis de roulettes souples (de type W) adaptées à un sol vinyle.

4

Ne faites jamais glisser des objets lourds ou des meubles sur le sol, mieux vaut les soulever. Assurez-vous que les pieds de meubles présentent une grande surface de contact avec le sol et que des feutres de protection non tachants sont fixés à la base des pieds. Plus les pieds des meubles sont grands et/ou larges, plus la répartition du poids sur le sol est meilleure et moins il y a de chance d'endommager le sol. Posez un tapis sans envers à l'aide de feutres en caoutchouc au niveau de chaque entrée extérieure pour empêcher tout transfert et éviter également la contamination de votre sol par des saletés, de contact avec gravillons et terres. Cela réduira les risques d'endommagement et les besoins d'entretien et prolongera la durée de vie de votre sol. Veuillez noter que tout contact prolongé avec certains types de caoutchouc peut provoquer des taches permanentes.

Empêchez les cigarettes, les allumettes ou d'autres objets très chauds d'être en contact avec le sol, car ils pourraient l'endommager de façon permanente.

5

Assurez-vous que la température ambiante est toujours supérieure à 5 °C. Idéalement, la température devrait être entre 18 et 30 °C. Il est également important que le support reste dans la gamme de températures mentionnée ci-dessus.